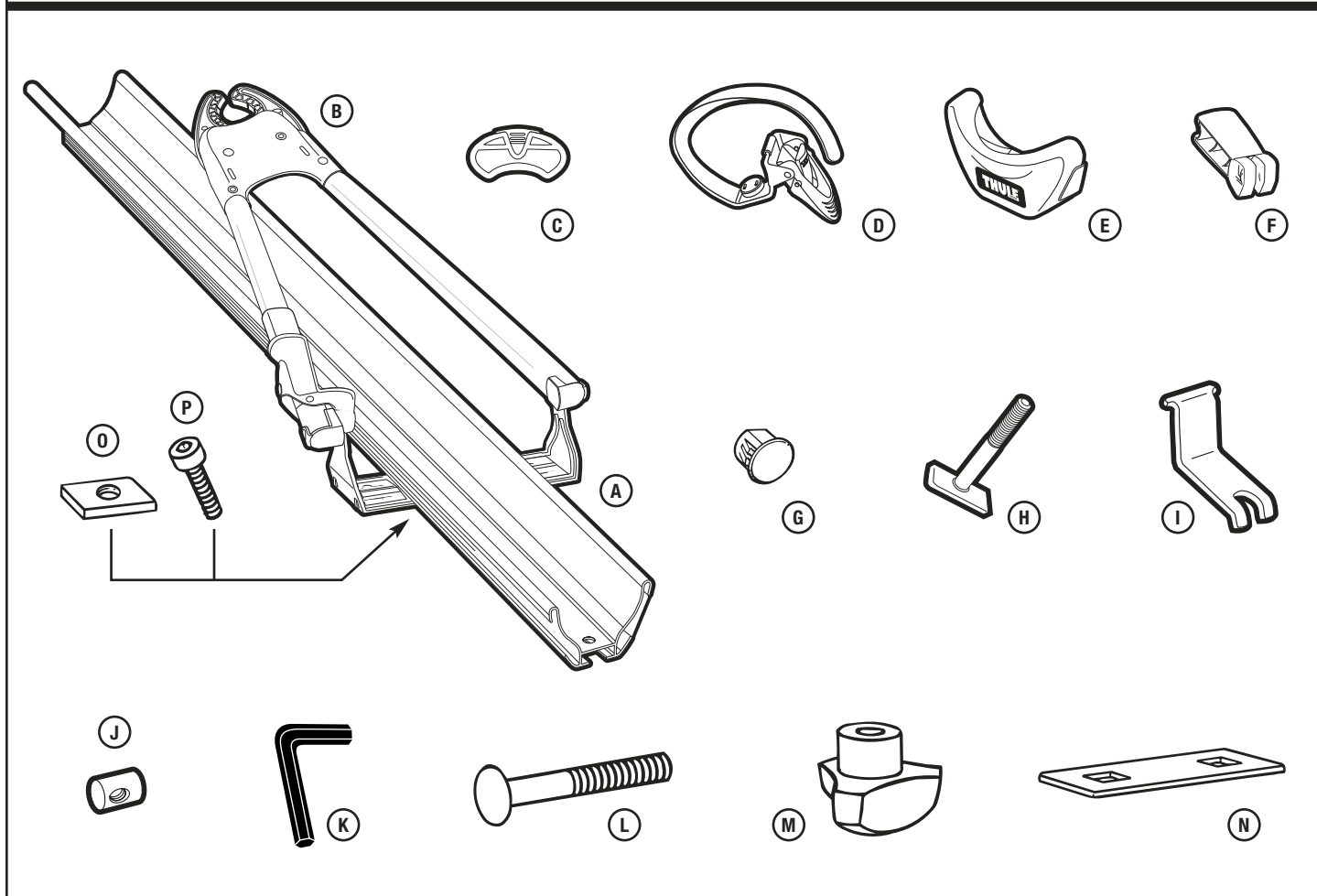


PARTS INCLUDED • PIÈCES INCLUSES • PIEZAS INCLUIDAS



part pièce pieza	description description descripción	part number numéro de pièce número de pieza	qty. qté cant.
A	wheel tray / rail de roue / riel para las ruedas	853-5423-56	1
B	upright carrier / bloc de fourche / portabicycletas vertical	753-2390-02	1
C	road bike adapter / adaptateur pour bicyclette de ville / adaptador para bicicleta de carretera	853-5426	2
D	wheel strap / sangle / correa para rueda	753-3001	2
E	end cap / embout / tapa de extremo	753-3236	2
F	lever / levier / palanca	853-3506	2
G	lock plug / bouchon / tapón de cierre	853-1671	1
H	t-bolt / boulon en t / perno en T	853-2040	2
I	l-clamp / attache en l / abrazadera en L	853-5551	2
J	barrel nut / manchon fileté / manguito roscado	853-0446	2
K	hex key / clé hexagonale / llave hexagonal	853-0930	1
L	carriage bolt / boulon de carrosserie / perno de carruaje	915-0645-11	2
M	3 wing knob / écrou papillon / perilla de 3 alas	753-0745	2
N	washer plate / plaque de boulonnage / placa rectangular	853-0333	2
O	square nut / écrou carré / tuerca cuadrada	853-0107-02	1
P	bolt M6 x 8 / boulon M6 x 8 / perno M6 x 8	919-0608-11	1



V2 pictured / V2 illustré / dibujo del V2

#790 Tray Skins:

Customize Your Bike Carriers with Our Replacable Side Panels in Different Colors. Available at Your Thule® Dealer or Online at www.thule.com

Tray Skins n° 790:

Personnalisez votre porte-vélo avec des panneaux latéraux remplaçables de différentes couleurs. Disponibles chez votre distributeur Thule® ou sur Internet à www.thule.com

Tray Skins No. 790

Personalice su portabicicletas con nuestros paneles laterales reemplazables de colores diferentes. Disponibles en su concesionario Thule® o en-línea en www.thule.com

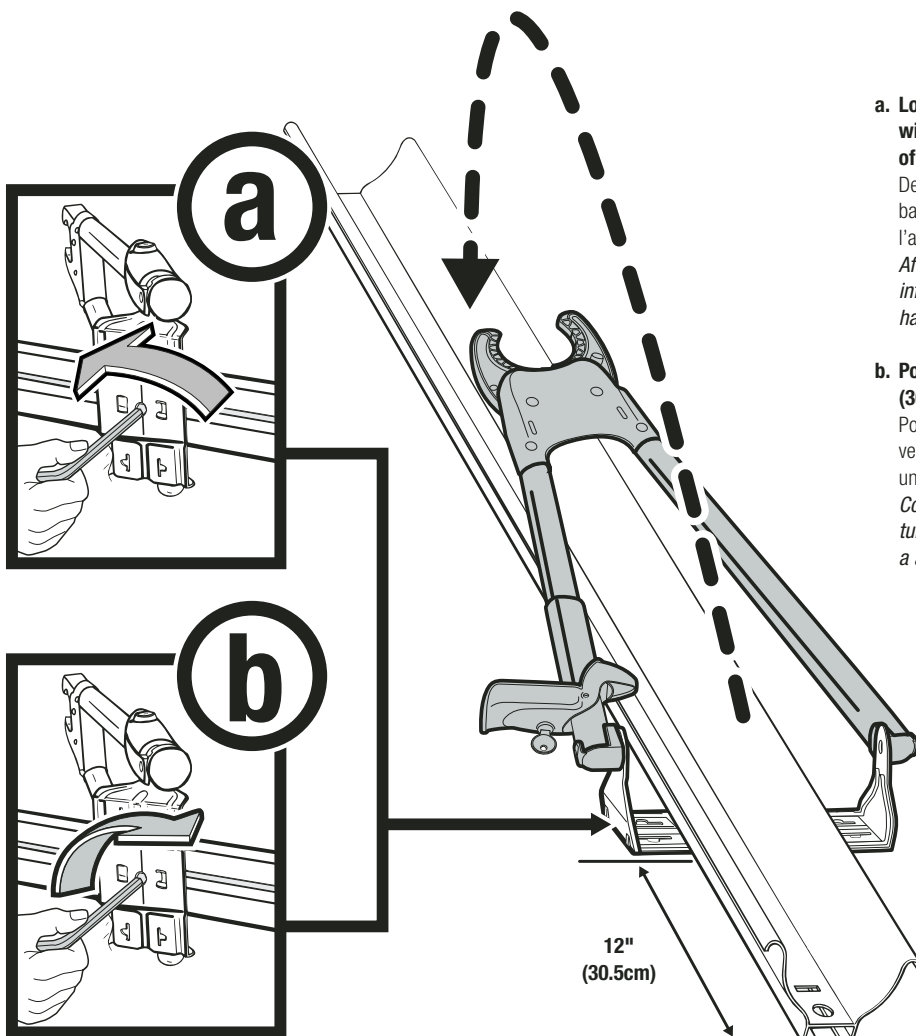
Carrier has been assembled for passenger side mounting. If you wish to mount carrier on the opposite side of vehicle follow step 1.

Le porte-vélo a été monté pour un montage sur le côté passager. Si vous le souhaitez sur le côté opposé du véhicule, effectuez l'étape 1

El portabicicletas ya ha sido ensamblado para el montaje de bicicletas en el lado del pasajero. Si desea montar el portabicicletas en el lado opuesto del vehículo, siga el paso 1.

1

FOR DRIVER'S SIDE MOUNTING / INSTALLATION SUR LE CÔTÉ DU CONDUCTEUR / MONTAJE EN EL LADO DEL CONDUCTOR



a. Loosen down tube holder assembly on bottom of tray with hex key and slide down to the opposite end of tray.

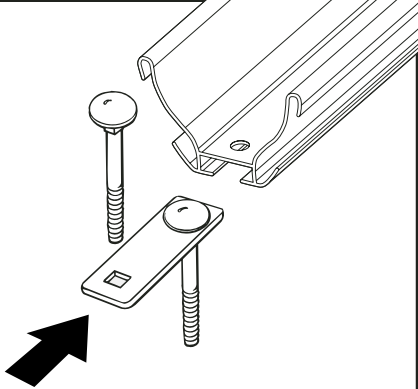
Desserrez l'ensemble du support de tube vertical situé à la base des rails à l'aide de la clef hexagonale et glissez-le de l'autre côté du rail.

Afloje el ensamblaje de sujeción del tubo en la parte inferior del riel con una llave hexagonal y deslicelo hacia el extremo opuesto del riel.

b. Position front edge of down tube holder plate 12" (30.5cm) from the end of the tray and re-tighten.

Positionnez le bord avant de la plaque du support de tube vertical à 30,5 cm (12 po) de l'extrémité du rail, et serrez une nouvelle fois

Coloque el borde delantero de la placa de sujeción del tubo a 30.5 cm (12 pulg.) del extremo del riel y vuelva a apretarlos.



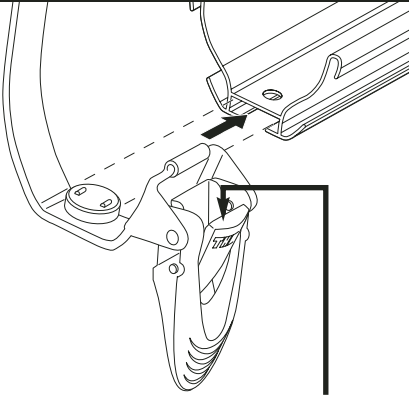
- Drop carriage bolts into washer plate.
- Insérez les boulons de carrosserie dans la plaque de boulonnage.
- Inserte los pernos de carruaje en la placa rectangular.

CAUTION: Tray may have sharp edges.

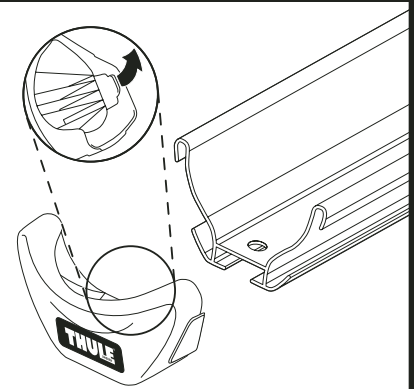
ATTENTION: Le rail peut avoir des rebords tranchants.

ATENCIÓN: Puede que el riel tenga bordes afilados.

- Slide bolts/plate into channel under wheel tray.
- Faites glisser la plaque dans la rainure, sous le rail de roue.
- Deslice la placa con los pernos en el canal debajo del riel.

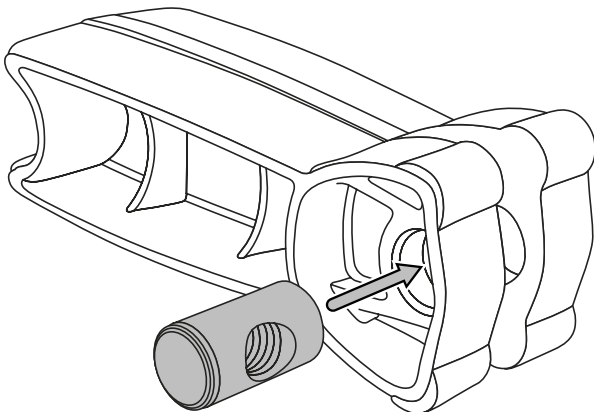


- Slide strap into tray channel.
- Glissez la sangle dans la rainure du rail.
- Deslice la correa en el canal del riel.
- Buckle on same side as lock.
- La boucle est située du même côté que la serrure.
- Abroche en el mismo lado que la cerradura.

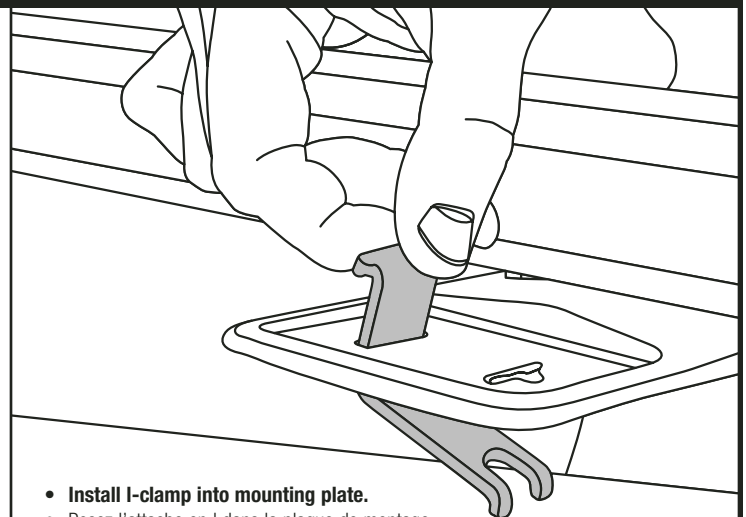


- Flex tab up.
- Relevez la patte de l'embout.
- Levante la orejeta.
- Slide end cap on.
- Insérez l'embout en place.
- Coloque la tapa del extremo en su lugar.

ASSEMBLY OF FRONT AND REAR HARDWARE (FOLLOW STEPS 4 –6)
 MONTAGE DE LA VISSERIE AVANT ET ARRIÈRE (SUIVRE LES ÉTAPES 4 –6)
 INSTALACIÓN DE LAS PIEZAS DE MONTAJE DELANTERAS Y TRASERAS (SIGA LOS PASOS 4 a 6)



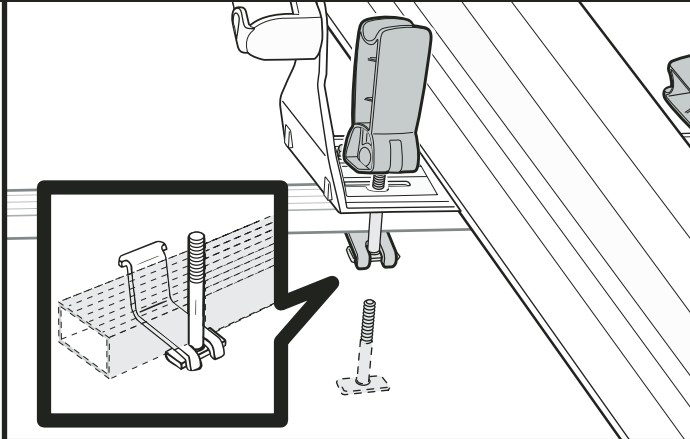
- Install barrel nut into cam handle.
- Installez l'écrou à portée cylindrique dans la poignée à came.
- Instale el manguito roscado en la palanca de leva.



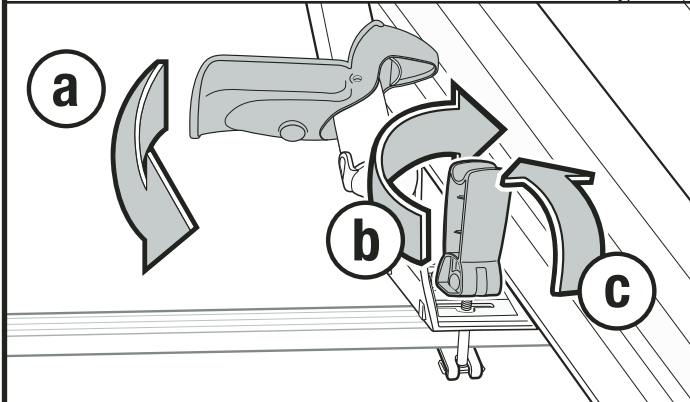
- Install L-clamp into mounting plate.
- Posez l'attache en L dans la plaque de montage.
- Instale la abrazadera en L en la placa de montaje.

4

FRONT HARDWARE / VISSERIE AVANT / PIEZAS DE MONTAJE DELANTERAS



- **Fasten carrier to bar with t-bolt as shown.**
- Fixez le porte-vélo sur la barre de toit avec le boulon en T comme indiqué.
- Fije el portabicicletas en la barra con un perno en T tal y como se muestra.



- a. Open handle.**
Ouvrez la poignée.
Abra el asa.
- b. Rotate handle to tighten.**
Faites tourner la poignée à came pour serrer.
Gire la palanca de leva para apretar.
- c. Close handle.**
Fermez la poignée à came.
Cierre la palanca.

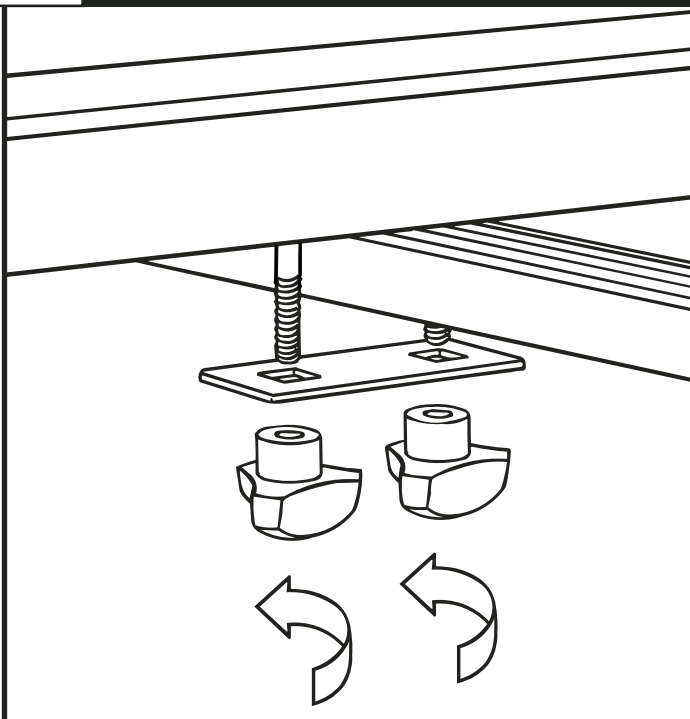
NOTE: There should be firm pressure on handle when closing. Adjust as necessary.

REMARQUE : Une pression ferme doit être nécessaire pour fermer la poignée à came. Réglez selon le besoin.

NOTA: Se debe sentir una resistencia firme en la palanca al cerrar. Ajustela según sea necesario.

5

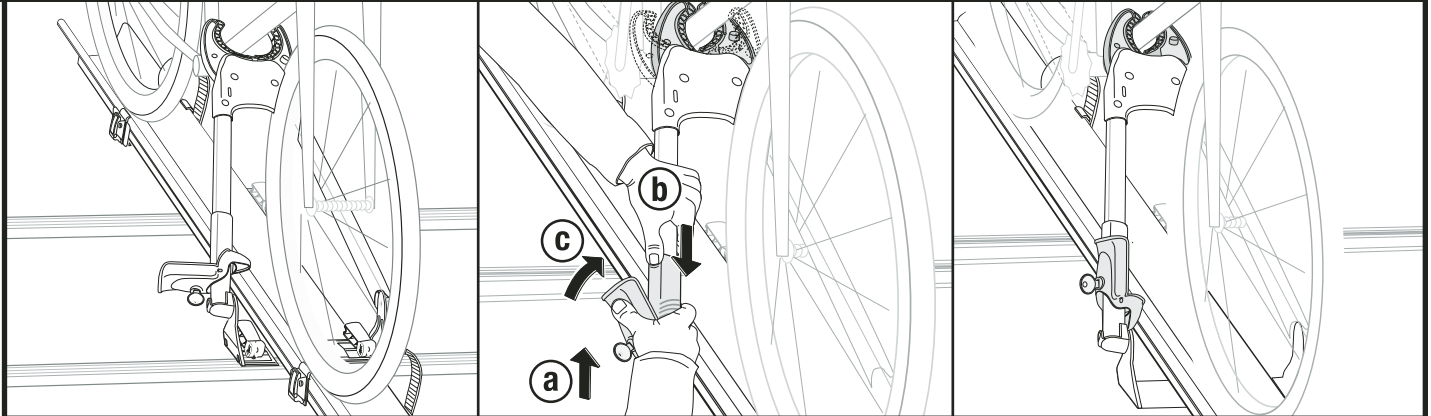
REAR HARDWARE / VISSERIE ARRIÈRE / PIEZAS DE MONTAJE TRASERAS



- **Attach tray with washer plate and knobs. Tighten firmly.**
- Fixez le rail avec la plaque de boulonnage et les écrous borgnes. Serrez fermement.
- Sujete el riel con la arandela rectangular y las perillas. Apriéte los firmemente.

6

BIKE INSTALLATION / INSTALLATION DU VÉLO / INSTALACIÓN DE LA BICICLETA



- Center downtube in middle of jaws.
- Centrez le tube vertical au milieu des mâchoires.
- Centre el tubo en medio de las mordazas.

a. Release handle from open position. (jaws will clamp downtube).

Libérez la poignée de la position ouverte. (les mâchoires enferment le tube vertical).
Libere el asa de la posición abierta (las mordazas sujetarán el tubo).

b. Push down on slider.

Poussez le coulisseau vers le bas.
Empuje sobre la guía de deslizamiento.

c. Engage handle with slider and close fully.

Engagez la poignée avec le coulisseau et fermez à fond.
Enganche el asa con la guía de deslizamiento y cierre completamente.

CAUTION: Make sure handle is fully closed and jaws are secure on bike downtube.

ATTENTION: Assurez-vous que la poignée est complètement fermée et que les mâchoires sont fixées sur le tube vertical du vélo.

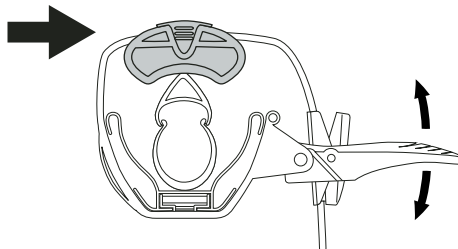
ATENCIÓN: Asegúrese de que el asa esté completamente cerrada y que las mordazas estén bien fijadas en el tubo de la bicicleta.

7

SECURE REAR TIRE / FIXATION DE LA ROUE ARRIÈRE / SUJECIÓN LA RUEDA TRASERA

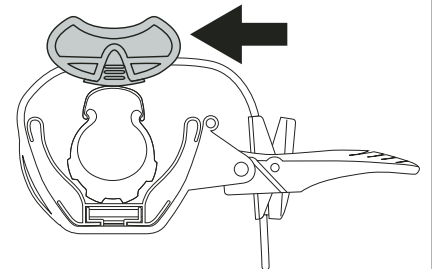
Road bike / Vélo de route / Bicicleta de carretera

- Slide on adapter.
- Faites coulisser l'adaptateur.
- Deslice el adaptador.



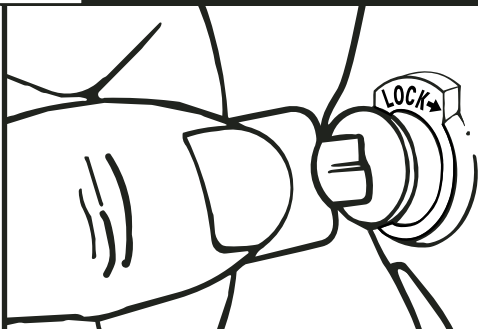
Mountain bike / Vélo tout-terrain / Bicicleta de montaña

- Invert or remove for mountain bikes.
- Inversez ou retirez l'adaptateur pour les VTT.
- Invierta o saque para bicicletas de montaña.



8

LOCK CARRIER / VERROUILLAGE DU PORTE-VÉLO / PARA CERRAR EL PORTABICICLETAS



- Remove lock plug and install lock cylinder
- Retirez le bouchon de verrou et posez le barillet
- Saque el tapón de cierre e instale el cilindro de cerradura.

THULE RACK GUIDELINES

When using Thule Load Carriers and accessories, the user must understand the precautions. The points listed below will assist you in using the rack system and will encourage safety.

- For quality fits and safety, use only the recommended rack or accessory as stated in Thule's current Fit Guide. Do not assume a rack will fit, always check the current Fit Guide when obtaining a new vehicle. Use only Thule accessories on Thule Load Carriers. Using other brands will void your warranty.
- Do not carry more than 75 kg (165 lbs.) on Thule Load Carriers. Thule Load Carriers do not increase gutter or roof strength. Thule can not warranty loads that exceed this limit. Total load = cargo weight plus weight of accessories used to carry cargo.
- Always make sure air doors are open when mounting a roof rack system. Make sure all knobs, bolts, screws, straps, and locks are firmly attached, tightened and locked before every trip. Knobs, bolts, screws straps and locks must be periodically inspected for signs of wear, corrosion, and fatigue. Check your load at stops during the trip to ensure continued fastening security.
- Check local and state laws governing projection of objects beyond the width of a vehicle. Be aware of the width and height of your cargo since low clearance branches, bridges, and parking garages can affect the load. All cargo will affect the vehicle's driving behavior. Never drive with any lock, knob or rack in an open or unlocked position. All long loads such as, but not limited to, sailboards, surfboards, kayaks, canoes, and lumber must be tied down front and rear to the bumpers or tow hooks of the vehicle.
- Remove your Thule rack and accessories when they are not in use and before entering automatic car washes. Do not attach Thule rack to vinyl tops, Tops or fiberglass tops or to vehicles not listed in the current Fit Guide.
- All locks must be turned and moved periodically to ensure smooth operation. Use graphite or dry lubricant to help this. Thule locks are designed to deter vandalism and theft. Remove valuable gear if your vehicle is unattended for an extended period. Place at least one key in the glove compartment. Replacement keys are available only through your Thule dealer.
- For safety to your vehicle and rack system, obey all posted speed limits and traffic cautions. Adapt your speed to the conditions of the road and the load being carried.
- Do not use Thule load carriers and accessories for purposes other than those for which they were designed. Do not exceed their carrying capacity. Failure to follow these guidelines or the product's instructions will void the warranty.
- Consult with your Thule dealer if you have any questions regarding the operations and limits of Thule products. Review all instructions and warranty information carefully.

DIRECTIVES POUR SUPPORT THULE

Lorsque vous utilisez les support Thule pour voiture et ses accessoires, vous devez observer les précautions suivantes. Les conseils ci-dessous visent à faciliter l'emploi de votre galerie et à l'utiliser en toute sécurité.

- Pour respecter les règles de sécurité et obtenir un ajustement correct, utilisez uniquement le produit ou l'accessoire recommandé dans le guide actuel de correspondance de Thule. Ne supposez pas qu'un produit sera adapté; consultez toujours ce guide de correspondance lorsque vous achetez un nouveau véhicule. Utilisez uniquement des accessoires Thule sur des galeries Thule. L'emploi de produits d'autres marques annulerait votre garantie.
- Ne transportez pas plus de 75 kg (165 lb) sur les galeries Thule. Ces dernières n'accroissent pas la solidité de votre toit ni des points de fixation. Les charges dépassant cette limite ne peuvent pas être garanties. Charge totale = poids du chargement + poids des accessoires utilisés pour le transporter.
- Assurez-vous toujours que les portes de la voiture sont ouvertes lors de l'installation d'une galerie. Avant de prendre la route, assurez-vous que les molettes, les boulons et les vis sont bien serrés, les sangles bien attachées et les dispositifs de verrouillage fermés à clés. Examinez régulièrement ces éléments afin de déceler tout signe d'usure, de corrosion ou de fatigue. Vérifiez votre chargement à tous les arrêts pendant votre voyage afin de vous assurer qu'il est bien attaché.
- Vérifiez les lois locales ou provinciales sur le dépassement d'objets sur les côtés d'un véhicule. Soyez conscient de la largeur et de la hauteur de votre chargement pour passer sous les brancas basses, les ponts et les plafonds de parking couverts. Tout chargement modifie la tenue de route du véhicule. Ne démarrez jamais avec une serrure, une barre ou un écrou ouverts ou non bloqués. Tous les chargements long, de type surfs, planches à voile, kayaks, canoës, bois, etc. doivent être attachés à l'avant et à l'arrière aux pare-chocs ou aux crochets de remorquage du véhicule.
- Retirez votre galerie et vos accessoires Thule lorsque vous ne les utilisez pas et avant de passer au lave-auto. Ne fixez pas de galerie Thule sur des toits en vinyle, en fibres de verre ou en T, ou sur des véhicules non répertoriés dans le guide de correspondance.
- Faites fonctionner régulièrement toutes les serrures afin qu'elles ne se grippent pas. Employez du graphite ou un lubrifiant sec semblable pour conserver leur souplesse. Les antivols Thule sont conçus pour dissuader les voleurs et éviter les actes de vandalisme. Retirez tout matériel de valeur de votre véhicule s'il doit rester sans surveillance pendant une période prolongée. Gardez au moins une clé dans la boîte à gants. Seul votre vitesse en fonction de l'état de la route et de la nature de votre chargement.
- N'utilisez pas de galerie et d'accessoires Thule à d'autres fins que celles pour lesquelles ils ont été conçus. Ne dépassez pas leur capacité de charge maximale. La garantie sera nulle et non avenue en cas de non respect de ces consignes et des instructions spécifiques au produit.
- Consultez votre revendeur pour toute question sur le fonctionnement et les limites des produits Thule. Lisez attentivement toutes les instructions et les informations de la garantie.

PAUTAS PARA BASTIDOR THULE

Cuando se usan portacargas y accesorios Thule, el usuario debe entender las precauciones. Los puntos anotados abajo lo ayudarán a usar el sistema de bastidor y promoverán la seguridad.

- Para ajuste y seguridad de calidad, use solamente el bastidor o accesorio Thule recomendado según se establece en la Guía de ajuste Thule más actual. No suponga que un bastidor se ajustará. Siempre verifique la Guía de ajuste más actual cuando compre un nuevo vehículo. Use solamente accesorios Thule en los portacargas Thule. Si usa otras marcas anulará su garantía.
- No transporte más de 75 kg (165 lb.) en los portacargas Thule. Los portacargas Thule no incrementan la fuerza de las canaletas ni del techo. Thule no puede garantizar cargas que excedan este límite. Carga total = el peso de la carga.
- Siempre asegúrese que las puertas del automóvil estén abiertas cuando monte un sistema de bastidor para techo. Asegúrese que todas las perillas, pernos, tornillos, tiras y cerraduras estén firmemente sujetos, apretados y seguros con llave antes de cada viaje. Debe revisar periódicamente que las perillas, pernos, tornillos, tirantes y seguros no tengan señales de desgaste, corrosión o fatiga. Revise su carga en las paradas durante su viaje para garantizar la seguridad continua de la sujeción.
- Verifique las leyes estatales y locales que rigen la proyección de objetos más allá del ancho del vehículo. Está consciente de la anchura y altura de su carga, ya que las ramas, puentes y estacionamientos de baja altura pueden dañar su carga. Toda carga afectará el comportamiento de manejo del vehículo. Nunca conduzca con alguno de los seguros, perillas o bastidores abiertos o sin seguro. Todas las cargas largas, sin limitación a las siguientes, como tablas de surf, kayacs, canoas y madera, deben atarse al frente y atrás a las defensas o anillas de remolque del vehículo.
- Quite su bastidor y accesorios Thule cuando no se usen y antes de entrar a lavaderos automáticos para automóviles. No sujete el bastidor Thule a techos de vinilo, convertibles parciales, techos de fibra de vidrio o a vehículos que no se encuentren anotados en la Guía de ajuste más actual.
- Todas los seguros deben girarse y moverse periódicamente para garantizar que funcionen suavemente. Use grafito u otro lubricante en seco similar para este fin. Los seguros Thule están diseñados para disuadir el vandalismo y robos. Saque su equipo valioso si su vehículo será desatendido por largo tiempo. Ponga por lo menos una llave en la guantera. Las llaves de refacción se encuentran a la venta solamente con su distribuidor Thule.
- Como seguridad para su vehículo y sistema de bastidor, obedezca todos los límites de velocidad y precauciones de tráfico anunciados. Adapte su velocidad a las condiciones del camino y de la carga transportada.
- No use portacargas y accesorios Thule para fines diferentes a aquellos para los que fueron diseñados. No exceda su capacidad de carga. Se anulará la garantía si no sigue estos lineamientos o las instrucciones del producto.
- Consulte a su distribuidor Thule si tiene alguna pregunta sobre la operación y límites de los productos Thule. Repase cuidadosamente todas las instrucciones e información de garantía.



Made in Poland
THULE INC., 42 SILVERMINE RD.
SEYMOUR, CT 06483
www.thule.com

Fabriqué en Pologne
THULE INC., 42 SILVERMINE RD.
SEYMOUR, CT 06483
www.thule.com

Fabricado en Polonia
THULE INC., 42 SILVERMINE RD.
SEYMOUR, CT 06483
www.thule.com